

Informace občanům o komunálních odpadech dle § 60, odst. 4 zákona o odpadech 541/2020 Sb. za rok 2022 – Obec Klešice

A. Základní data o produkci komunálních odpadů a nakládání s nimi a plnění separačních cílů a využití třídící slevy.

Poznámka: Grafy a tabulky obsažené v této informaci obsahují data vycházející z množství předaných odpadů hlavnímu poskytovateli služeb v odpadovém hospodářství – firmě ze skupiny Marius Pedersen.

1. Produkce komunálních odpadů.

V obcích a městech vznikají tyto skupiny odpadů:

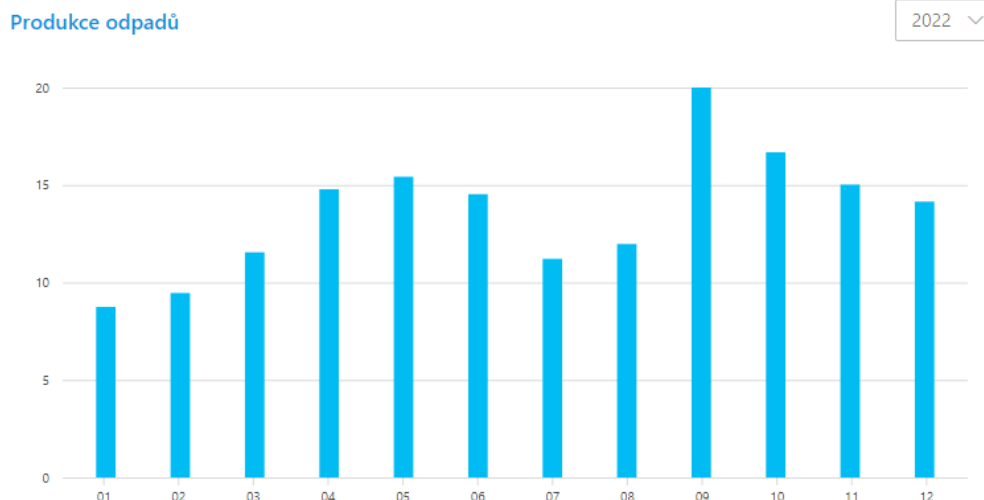
- vyříděné recyklovatelné složky,
- zbytkový směsný komunální odpad,
- objemný odpad,
- stavební odpady,
- nebezpečné odpady,
- odpady ve zpětném odběru.

1.1. Souhrnná produkce všech komunálních odpadů (mimo odpadů ve zpětném odběru)



Graf č. 1 – produkce v měsíci

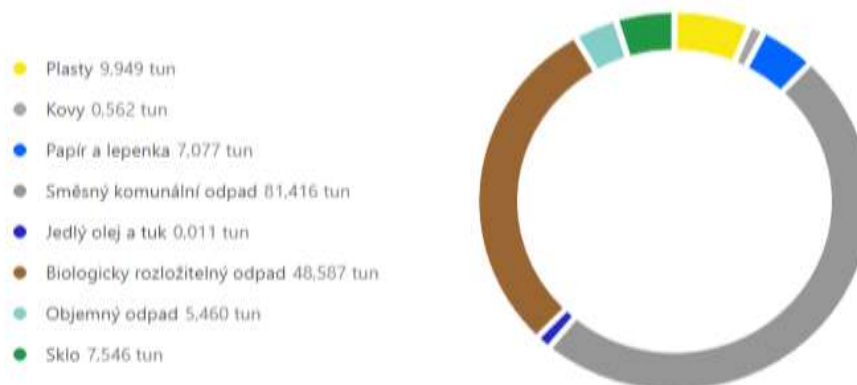
osa Y: množství v tunách; osa X: měsíc



1.2. Podrobný přehled jednotlivých druhů komunálních odpadů a jejich množství

Graf č. 2

Sumarizační graf



1.3. Zpětný odběr

Graf č. 3



2. Vytříděné recyklovatelné složky a jejich využití.

2.1. Množství a druhy vytříděných recyklovatelných složek z celkové produkce všech komunálních odpadů

Tabulka č. 1

Detail separovaných odpadů

Název	Hmotnost v tunách
Biologicky rozložitelný odpad	48,587
Plasty	9,949
Sklo	7,546
Papír a lepenka	7,077
Kovy	0,562
Jedlý olej a tuk	0,011

Tabulka č. 2 – zdroj wZP MPG

Celkem vyseparováno recyklovatelných složek	73.73 tun/rok
Přepočet na jednoho obyvatele	182.95 kg/rok

2.2. Separační cíle od roku 2025

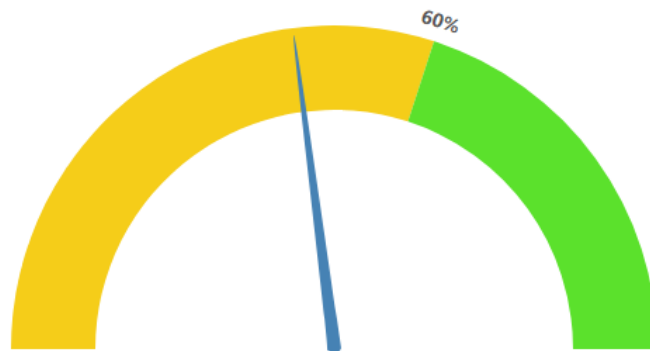
Zákon o odpadech ukládá, aby vyseparované recyklovatelné složky v obcích činily od roku 2025 alespoň 60 %, od roku 2030 alespoň 65 % a od roku 2035 alespoň 70 % ze všech vyprodukovaných komunálních odpadů.

Úroveň našeho plnění separačního cíle k 31.12.2022:

Graf č. 4 – zdroj wZP MPG

Analýza období

2022 ▾



Plnění separačního plánu 46%.

Graf zohledňuje pouze data získaná z vlastních zdrojů dodavatele služby (člen MPG) na základě smluvního vztahu s městem/obcí a případně městem/obcí předaná data vztahující se ke grafu.

2.3. Způsoby využití vyseparovaných recyklovatelných složek komunálních odpadů.

Vyseparované komunální odpady jsou předávány odborné odpadové firmě, která zajistí jejich využití v souladu se zákonem o odpadech. Konkrétní způsoby využití jsou specifické pro každou vyseparovanou složku a zahrnují rozmanité fyzikálně-chemické operace vedoucí k produkci hotových výrobků či odbytovatelných jasně definovaných surovin.

Příklady úprav separovaných složek komunálních odpadů: dotřídování, lisování, drcení, granulace, kompostování, aglomerace, filtrace a řada dalších.

3. Zbytkový směsný komunální odpad, objemný odpad a nebezpečné odpady.

Zbytkový směsný komunální odpad má obsahovat jen nerecyklovatelné odpady či jinak nevyužitelný zbytek komunálních odpadů. Je odkládán do černých/šedých nádob.

Způsoby nakládání se zbytkovým směsným komunálním odpadem:

- skládkování na zabezpečené skládce, která je vybavena odplyněním s následným využitím získaného bioplynu jako alternativního zdroje energie,
- úprava na tuhé alternativní palivo využitelné jako náhrada fosilních paliv v cementárnách, teplárnách apod.
- spalování ve spalovnách komunálních odpadů,
- dodatečné dotřídování za účelem získání určitého podílu recyklovatelných či energeticky využitelných složek.

Objemný odpad odevzdávají občané Klešic a Nákle pověřené odborné firmě 2x ročně při mobilním sběru přímo do svozového vozidla podle instrukcí obsluhy. Při přebírání objemného odpadu zajišťuje přebírající obsluha oddělení recyklovatelných složek (minimálně kovů, plastů a dřeva velkých rozměrů). Odborná firma následně zajišťuje další úpravu objemného odpadu s cílem získat z něj využitelné složky, jako například dřevo, plast, kovy, sklo za účelem jejich recyklace, či jej využívá jako složku pro alternativní palivo, nevyužitelný zbytek je obvykle uložen na skládce.

Nebezpečné odpady zahrnují řadu různých druhů odpadů (například barvy, ředidla, chemikálie, apod.). Nakládání s nimi vyžaduje speciální postupy, a proto je možné je odevzdávat jen v řízeném režimu ve sběrném dvoře nebo v rámci mobilního svozu, který probíhá **v obci Klešice 2 x ročně.**

Stále produkujeme vysoký podíl směsného komunálního odpadu.

Zbytkový směsný komunální odpad v popelnicích obsahuje velké množství recyklovatelných složek – více než 70 % !!!

Mnohem jednodušší a levnější je vytřídit recyklovatelné složky na počátku v domácnosti, než následně roztříďovat smíchaný odpad po vysypání z popelářského auta a získávat z něj recyklovatelné nebo energeticky využitelné složky!!!

Zlepšeným třídění:

- **snížíme produkci zbytkového směsného komunálního odpadu a snížíme náklady na jeho odstranění;**
- **podpoříme plnění našich separačních cílů.**

Ilustrační foto č. 1,2, 3 - špatně vyseparovaný odpad obsažený v popelnicích na směsný komunální odpad před vysypáním do popelářského auta. Zdroj – obec Klešice



Po průzkumu a rozboru odloženého „komunálního“ odpadu v nádobách u některých nemovitostí v obci Klešice (místní části Klešice, Nákle) – viz obrázky výše – je závěr:

V nádobách na komunální odpad se nachází až 72 % recyklovatelných složek (*biologicky rozložitelný odpad – rostlinný, kuchyňský, včetně živočišného, plasty, nápojové kartony, papír, sklo elektroodpad, kovy, dřevo, textil, stavební odpad*) !

Zbytkový směsný komunální odpad po odseparování recyklovatelných složek tvoří pouhých 28 % !

PROTO JE DŮLEŽITÉ ODPADY PŘED ODLOŽENÍM DO NÁDOB CO NEJVÍCE TŘÍDIT

4. Třídící sleva ze skládkového poplatku za využitelný odpad.

Obce mohou snížit náklady na skládkování směsného komunálního odpadu, pokud jejich občané zvyšují míru separace recyklovatelných složek. Souběžně s tím klesá produkce směsného komunálního odpadu. Obce v tom případě mohou získat nárok na tzv. „Třídící slevu“ a snížit si výši skládkových poplatků.

Výše skládkového poplatku:

- a) při nároku na třídící slevu: **500,- Kč/t**
- b) bez nároku na třídící slevu, tzn. po překročení stanovených kg / občan / rok :

Rok	2021	2022	2023	2024	2025	2026	2027	2028	2029	2030 a dále
Skládkový poplatek (Kč/t)	800	900	1000	1250	1500	1600	1700	1800	1850	1850

Obec platí do určitého množství využitelných odpadů uložených v kalendářním roce na občana pouze 500 Kč za tunu. Tabulka ukazuje zákonný přehled na občana a rok:

Rok	2021	2022	2023	2024	2025	2026	2027	2028	2029
kg / občan	200	190	180	170	160	150	140	130	120

Jak jsme čerpali třídící slevu v roce 2022 ?

Do doby dosažení ročního limitu jsme platili skládkový poplatek 500,- Kč/t a po překročení limitní hranice (prosinec 2022) se poplatek zvedl na 900,- Kč/t.



Graf č. 5

Poznámka: skládkový poplatek je určen zákonem o odpadech a je odváděn do státního fondu životního prostředí. Cena za skládkování odpadu obsahuje mimo skládkového poplatku také náklady provozovatele skládky.

B. Doplnující informace o systému separace, možnostech minimalizace a prevence vzniku odpadů. Informace o nákladech odpadového hospodářství.

1. Popis systému sběru recyklovatelných složek komunálních odpadů zahrnuje:

a) Sběr do kontejnerů na veřejných stanovištích pro:

- plasty vč. nápojových kartonů,
- papír,
- sklo,
- kovové obaly,
- biologicky rozložitelný odpad,
- použitý jedlý olej a tuk.

b) Sběr do nádob v rámci systému sběru přímo od nemovitostí ve vlastnictví občanů (systém door-to-door):

- plasty vč. nápojových kartonů,
- biologicky rozložitelný odpad.

c) Textil: 1x – 2x ročně sběr pro Diakonii Broumov

2. Podrobný popis systému odpadového hospodářství je v Obecní vyhlášce č. 01/2021 a způsob výběru místních poplatků za odpady od občanů je uveden v Obecní vyhlášce č. 02/2021.

3. Možnosti prevence a minimalizace vzniku komunálního odpadu

Občané:

- **Nutnost výrazného zlepšování kvality třídění odpadů, tzn.** neodkládat recyklovatelné odpady - papír, plasty, sklo, textil, stavební odpad, biologický odpad, kovové obaly, dřevo, apod. do černých nádob na směsný komunální odpad, ale skutečně je vytríďovat do příslušných separačních nádob a současně je minimalizovat !
- **využívání místa zpětného odběru pro elektroodpad a bílou techniku – Klešice, budova špýcharu ve dvoře**

Obec:

Snaha o co největší optimalizaci obecního systému komunálního odpadového hospodářství, informování obyvatel o systému sběru a potřebě předcházení vzniku odpadů, separace recyklovatelných složek a snižování produkce směsných komunálních odpadů.

Připravujeme tato konkrétní opatření:

Společně se svozovou firmou připravujeme označení všech nádob (pronajatých či vlastních) známkou tak, aby svoz označených nádob mohl být zahájen od roku 2024. Nádoby bez známky nebudou v evidenci a svozové auto je nebude moci vyspat. Všechny domácnosti obdrží dotazník pro aktualizaci evidence nádob a zájem o nádobu na svoz papíru.

4. Příjmy a náklady odpadového hospodářství

PŘÍJMY:

Poplatky od občanů 307 248,00 Kč

Příjmy od autorizované obalové společnosti EKOKOM
za systém separace obalových odpadů 100 321,58 Kč

Příjmy celkem včetně DPH 407 569,58 Kč

NÁKLADY včetně DPH: 540 892.14 Kč

Příjmy - náklady - 133 322,56 Kč

5. Různé

Svoz a uložení BRKO (biologicky rozložitelný odpad) – velkoobj. kontejner, na kompostárnu = 11 891,93 Kč (vč. DPH)

Svoz kuchyňského oleje z domácností 3 025,00 Kč (vč. DPH)

OÚ Klešice a SOP, a.s.

Vyvěšeno na úřední desce dne:

26.06.2023

Sejmuto z úřední desky dne:

Zveřejnění bylo shodně provedeno na elektronické úřední desce