

Informace občanům o komunálních odpadech dle § 60, odst. 4 zákona o odpadech 541/2020 Sb. za rok 2023 – Obec Klešice

A. Základní data o produkci komunálních odpadů a nakládání s nimi a plnění separačních cílů a využití třídící slevy.

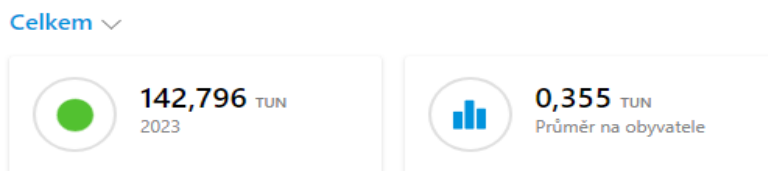
Poznámka: Grafy a tabulky obsažené v této informaci obsahují data vycházející z množství předaných odpadů hlavnímu poskytovateli služeb v odpadovém hospodářství – firmě ze skupiny Marius Pedersen.

1. Produkce komunálních odpadů

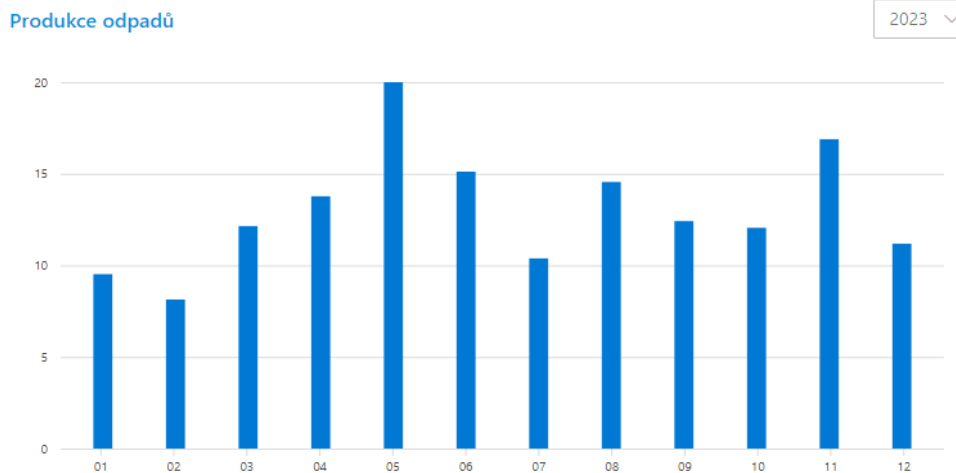
V obcích a městech vznikají tyto skupiny odpadů:

- vytríděné recyklovatelné složky,
- zbytkový směsný komunální odpad,
- objemný odpad,
- stavební odpady,
- nebezpečné odpady,
- odpady ve zpětném odběru.

1.1. Souhrnná produkce všech komunálních odpadů (mimo odpadů ve zpětném odběru):



Graf č. 1 – *produkce v měsíci*
osa Y: množství v tunách; osa X: měsíci



1.2. Podrobný přehled jednotlivých druhů komunálních odpadů a jejich množství:



2. Vytříděné recyklovatelné složky a jejich využití

2.1. Množství a druhy vytříděných recyklovatelných složek z celkové produkce všech komunálních odpadů:

Tabulka č. 1

Detail separovaných odpadů

Název	Hmotnost v tunách
Biologicky rozložitelný odpad	36,330
Plasty	10,057
Papír a lepenka	8,613
Sklo	6,252
Dřevo neuvedené pod číslem 20 01 37	2,460
Kovy	0,438
Jedlý olej a tuk	0,008

Tabulka č. 2 – zdroj wZP MPG

Celkem vyseparováno recyklovatelných složek	64,16 tun/rok
Přepočet na jednoho obyvatele	159,60 kg/rok

2.2. Separační cíle od roku 2025

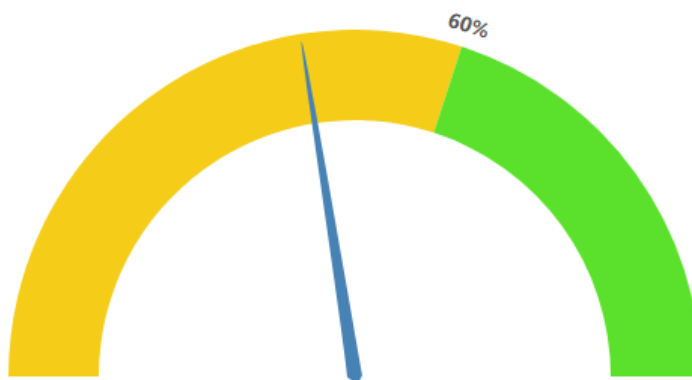
Zákon o odpadech ukládá, aby vyseparované recyklovatelné složky v obcích činily od roku 2025 alespoň 60 %, od roku 2030 alespoň 65 % a od roku 2035 alespoň 70 % ze všech vyprodukovaných komunálních odpadů.

Úroveň našeho plnění separačního cíle k 31.12.2023:

Graf č. 3 – zdroj wZP MPG

Analýza období

2023 ▾



Plnění separačního plánu 45%.

Graf zohledňuje pouze data získaná z vlastních zdrojů dodavatele služby (člen MPG) na základě smluvního vztahu s městem/obcí a případně městem/obcí předaná data vztahující se ke grafu.

2.3. Způsoby využití vyseparovaných recyklovatelných složek komunálních odpadů.

Vyseparované komunální odpady jsou předávány odborné odpadové firmě, která zajistí jejich využití v souladu se zákonem o odpadech. Konkrétní způsoby využití jsou specifické pro každou vyseparovanou složku a zahrnují rozmanité fyzikálně-chemické operace vedoucí k produkci hotových výrobků či odbytovatelných jasně definovaných surovin.

Příklady úprav separovaných složek komunálních odpadů: dotřídování, lisování, drcení, granulace, kompostování, aglomerace, filtrace a řada dalších.

3. Zbytkový směsný komunální odpad, objemný odpad a nebezpečné odpady

Zbytkový směsný komunální odpad smí obsahovat jen nerecyklovatelné odpady či jinak nevyužitelný zbytek komunálních odpadů. Je odkládán do černých nádob a v rámci mobilních sběrů.

Způsoby nakládání se zbytkovým směsným komunálním odpadem:

- skládkování na zabezpečené skládce, která je vybavena odplyněním s následným využitím získaného bioplynu jako alternativního zdroje energie,
- úprava na tuhé alternativní palivo využitelné jako náhrada fosilních paliv v cementárnách, teplárnách apod.
- spalování ve spalovnách komunálních odpadů,
- dodatečné dotřídování za účelem získání určitého podílu recyklovatelných či energeticky využitelných složek.

Zbytkový směsný komunální odpad stále mnohdy obsahuje kolem 70 % recyklovatelných složek!!!

Mnohem jednodušší a levnější je vytřídit recyklovatelné složky na počátku v domácnosti, než následně roztřídit smíchaný odpad po vysypání z popelářského auta a získávat z něj recyklovatelné nebo energeticky využitelné složky!!!

Zlepšeným tříděním:

- **snížíme produkci zbytkového směsného komunálního odpadu a snížíme náklady na jeho odstranění.**
- **podpoříme plnění našich separačních cílů.**

Ilustrační foto č. 1 – směsný komunální odpad vysypaný z popelářského vozu Zdroj - MPG



Příklad rozboru směsného komunálního odpadu – obsahuje 72 % recyklovatelných složek!!!

Tabulka č. 3 Zdroj - MPG

Název odpadu	Naměřený podíl ve zbytkovém směsném komunálním odpadu (%hm.)
Biologicky rozložitelný odpad (rostlinný, kuchyňský, včetně živočišného)	29 %
Plasty + nápojové kartony	10 %
Papír	9 %
Sklo	10 %
Elektroodpad	2 %
Dřevo	1 %
Oděvy, textil	5 %
kovy	3 %
Stavební odpady	3 %
CELKEM recyklovatelné složky	72 %
CELKEM zbytkový směsný komunální odpad po odseparování recyklovatelných složek	28 %

Objemný odpad odevzdávají občané pověřené odborné firmě 2x ročně při mobilním sběru přímo do svozového vozidla podle instrukcí obsluhy. Při přebírání objemného odpadu zajišťuje přebírající obsluha oddělení recyklovatelných složek (minimálně kovů, plastů a dřeva velkých rozměrů). Odborná firma následně zajišťuje další úpravu objemného odpadu s cílem získat z něj využitelné složky, jako například dřevo, plast, kovy, sklo za účelem jejich recyklace, či jej využívá jako složku pro alternativní palivo, nevyužitelný zbytek je obvykle uložen na skládce nebo využit pro výrobu tuhého alternativního paliva, případně je spálen ve spalovně komunálních odpadů.

Nebezpečné odpady zahrnují řadu různých druhů odpadů (například barvy, ředidla, chemikálie, apod.). Nakládání s nimi vyžaduje speciální postupy, a proto je možné je odevzdávat jen v řízeném režimu v rámci mobilního svozu, který probíhá 2 x ročně.

4. Třídící sleva ze skládkového poplatku za využitelný odpad

Obce mohou snížit náklady na skládkování směsného komunálního odpadu, pokud jejich občané zvyšují míru separace recyklovatelných složek. Souběžně s tím klesá produkce směsného komunálního odpadu. Obce v tom případě mohou získat nárok na tzv. „Třídící slevu“ a snížit si výši skládkových poplatků.

Výše skládkového poplatku:

- a) při nároku na třídící slevu: **500,- Kč/t**
b) bez nároku na třídící slevu (po překročení ročního limitu na obyvatele):

Rok	2021	2022	2023	2024	2025	2026	2027	2028	2029	2030 a dále
Skládkový poplatek (Kč/t)	800	900	1000	1250	1500	1600	1700	1800	1850	1850
kg / občan / rok	200	190	180	170	160	150	140	130	120	

Jak jsme čerpali třídící slevu v roce 2023 ?

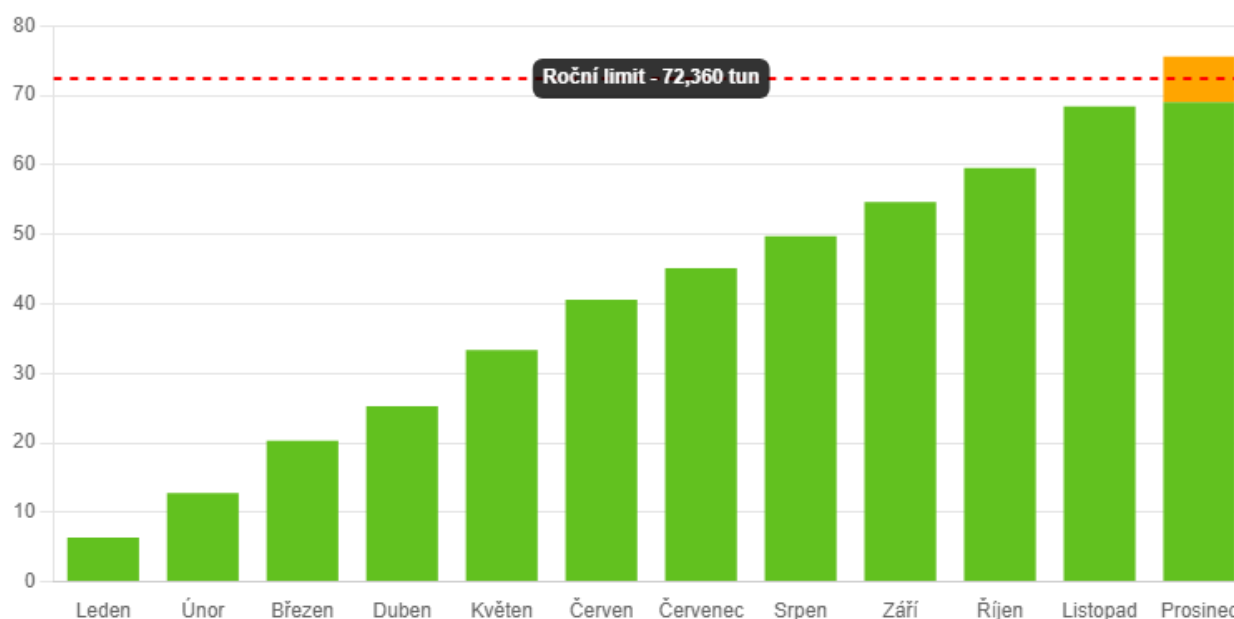
Do doby dosažení ročního limitu jsme platili skládkový poplatek 500,- Kč/t, po překročení limitní hranice (**prosinec 2023**) se poplatek zvedl na 1000,- Kč/t.

POZOR ! Každý rok se snižují kg na občana a rok – a naopak se zvyšuje skládkovací poplatek při překročení zákonného limitu – viz. **tabulka výše**. Začněme každý sám u sebe a snažme se co nejvíce odpady třídít, děláme to pro sebe i životní prostředí.

Graf č. 4

Čerpání limitu pro uplatnění nároku obce na slevu ze skládkového poplatku za „Využitelný odpad“

2023 ▾



Poznámka: skládkový poplatek je určen zákonem o odpadech a je odváděn do státního fondu životního prostředí. Cena za skládkování odpadu obsahuje mimo skládkového poplatku také náklady provozovatele skládky.

B. Doplnující informace o systému separace, možnostech minimalizace a prevence vzniku odpadů. Informace o nákladech odpadového hospodářství.

1. Popis systému sběru recyklovatelných složek komunálních odpadů zahrnuje:

a) Sběr do kontejnerů na veřejných stanovištích pro:

- plasty vč. nápojových kartonů,
- papír,
- sklo,
- kovové obaly,
- biologicky rozložitelný odpad,
- použitý jedlý olej a tuk.

b) Sběr do nádob v rámci systému sběru přímo od nemovitostí ve vlastnictví občanů (systém door-to-door):

- plasty vč. nápojových kartonů,
- biologicky rozložitelný odpad.

c) Textil: 2x ročně sběr pro Diakonii Broumov

d) Bezplatný zpětný odběr elektrozařízení, výrobků s ukončenou životností, baterií a akumulátorů za rok 2023: 2.712,00 kg

2. Podrobný popis systému odpadového hospodářství je v Obecně závazné vyhlášce č. 01/2021

a

způsob výběru místních poplatků za odpady od občanů je uveden v Obecně závazné vyhlášce č. 02/2021.

3. Možnosti prevence a minimalizace vzniku komunálního odpadu

Občané:

- **Stále je nutné důsledně zvyšovat kvalitu třídění odpadů, tzn. neodkládat recyklovatelné odpady - papír, plasty, sklo, textil, stavební odpad, biologický odpad, kovové obaly, dřevo, apod. do nádob na směsný komunální odpad, ale maximálně je vytřídit do příslušných separačních nádob a současně je minimalizovat sešlápnutím, rozřezáním, apod. !**
- **Olej z domácností odkládat v řádně uzavřených plastových lahvích se šroubovacím uzávěrem (nejlépe od vody, nikoliv od oleje !) do nádob na stanovištích k tomu určených**
- **Využívat místo zpětného odběru pro elektroodpad, bílou techniku, baterie, akumulátory, apod. – Klešice, budova špýcharu ve dvoře, každý první čtvrtek v měsíci od 15 do 17 hod.**
- **Využívat jarní a podzimní mobilní svozy objemného odpadu včetně dřeva**

Obec:

Pokračovat ve snaze o maximální optimalizaci obecního systému komunálního odpadového hospodářství, průběžně informovat obyvatele o systému sběru, změnách a potřebě předcházení vzniku odpadů, separace recyklovatelných složek a snižování produkce směsných komunálních odpadů.

Připravujeme tato konkrétní opatření:

- **Leden 2024** – zahájení svozu papíru DTD (nádoby u nemovitostí)
- **Březen 2024** – zahájení svozu nádob s komunálním odpadem, označených známkou. Nádoby bez známky nebudou v evidenci a svozové auto je nebude moci vyspat. *(Všechny domácnosti obdržely v roce 2023 dotazník pro aktualizaci evidence nádob v souvislosti s označením známkami a projevení zájmu o nádobu na svoz papíru – ne všechny jej odevzdaly).*

4. Příjmy a náklady odpadového hospodářství

PŘÍJMY:

Poplatky od občanů 322 023,00 Kč

Příjmy od autorizované
obalové společnosti EKOKOM
za systém separace

obalových odpadů 143 552,21 Kč

Ostatní příjmy 1 640,76 Kč (REMA systém)

PŘÍJMY celkem včetně DPH: 467 215,97 Kč

NÁKLADY včetně DPH: 634 630,73 Kč

Příjmy - náklady: - 167 414,76 Kč

5. Různé – další odpady a náklady

Svoz a uložení BRKO (biologicky rozložitelný odpad) – velkoobj. kontejner, na kompostárnu (2023 odevzdáno 50,32 tun BRO) = 14 856,82 Kč

Svoz kuchyňského oleje z domácností (2023 svezeno 239 litrů = 0,21988 tun) = 3 025,00 Kč

OÚ Klešice a SOP, a.s.

Vyvěšeno na úřední desce dne: 09.04.2024

Sejmuto z úřední desky dne:

Zveřejnění bylo shodně provedeno na elektronické úřední desce